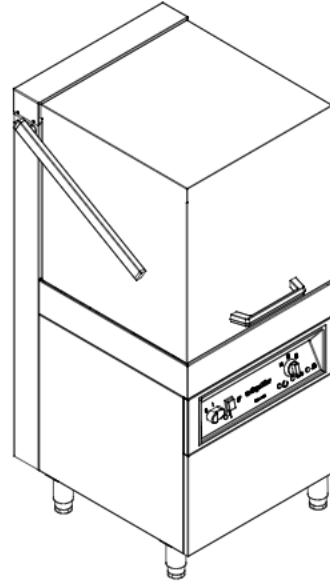


öztiryakiler

MADENİ EŞYA SAN. VE TİC A.Ş.

BULAŞIK YIKAMA MAKİNESİ (OBM 1080)

KULLANMA KILAVUZU



BU BÖLÜME YETKİLİ
SERVİS BANDROLÜ
YAPIŞTIRILACAKTIR.

ÜRETİM YILI:

SERİ NO:

CE



ÜRETİM ADRESİ : Beylikdüzü Eski Hadımköy Yolu 1.Km Büyükçekmece İstanbul/TÜRKİYE
Tel : 0090 212 886 78 00 (8 Hat-Lines) Fax : 0090 212 886 66 29

Web: www.oztiryakiler.com.tr

E-mail: oztiryakiler@oztiryakiler.com.tr

Yayın Tarihi : 23.01.2004

VER . 05.6

SAYFA / TAMAMI 1/20

İÇİNDEKİLER

| SAYFA NO | KONULAR |
|----------|---|
| 1 | KAPAK |
| 2 | İÇİNDEKİLER |
| 3 | SUNUŞ |
| 4 | TEKNİK ÖZELLİKLER |
| 5 | GENEL UYARICI İŞARETLER |
| 6 | GÜVENLİK İLE İLGİLİ DETAYLAR |
| 7 | TAŞIMA VE YERDEĞİŞTİRME |
| 8 - 9 | CİHAZIN MONTAJ VE ELEKTRİK ŞEMASI |
| 10-11-12 | CİHAZIN KULLANIMI |
| 13-14 | TEMİZLİK VE BAKIM |
| 15 | TÜKETİCİNİN YAPMASI GEREKENLER |
| 16 | OLUŞABİLECEK ARIZALAR VE GİDERİLME YÖNTEMLERİ |
| 17 | GARANTİ ŞARTLARI |
| 18 | YETKİLİ TEKNİK SERVİSLER |
| 19-20 | GARANTİ BELGESİ |

SUNUŞ

Sayın kullanıcımız,

Cihazımızı tercih ettiğiniz ve firmamıza olan güveniniz için teşekkür ediyoruz. Cihazlarımız sizinle birlikte 75 ülkede sanayi mutfaklarında kullanılmaktadır. Cihazımız, uluslararası standartlara uygun olarak üretilmiştir. Cihazdan beklentilerinize uygun verim alabilmeniz ve uzun süreli kullanmanız için kullanma kılavuzunu kesinlikle okumanızı, kullanıcıya okutmanızı önemle hatırlatırız. Servisimizi çağırmadan önce aşağıdaki uyarıları dikkate almanızı rica ediyoruz.

ÖZTİRYAKİLER A.Ş

- ☞ Elinizdeki kılavuzu lütfen makineyi kurmadan ve kullanmadan önce dikkatle okuyunuz, cihazı kullananların okumasını sağlayınız. Kılavuzu okumadan makineyi çalıştırdığınızda cihaz garanti kapsamı dışında kalacaktır.
- ☞ Yetkili servis elemanlarımızı çağırmadan evvel, cihazın bağlantısının yapılacağı yerdeki elektrik tesisatının yasal mevzuatlara uygun şekilde ehliyetli elemanlarca hazırlanmasını sağlayınız.
- ☞ Tereddüt ettiğiniz ve anlayamadığınız hususlar için size en yakın yetkili servisten telefonla bilgi isteyiniz.



- ☞ Montaj öncesi hazırlıklar yapılmadan çağrılan servis elemanının gereksiz bekletilmesi halinde masraflar ve her saat için bekleme ücretinin tarafınıza fatura edileceğini hatırlatırız.
- ☞ Ürünümüzden en iyi verimi almanızı temenni ederiz...

TEKNİK ÖZELLİKLER TABLOSU

| ÖZELLİK | OBM-1080 |
|---|--------------|
| TOPLAM ELEKTRİK GÜCÜ (KW) | 14,4 |
| ELEKTRİK BESLEME GERİLİMİ (VAC) | 400 |
| ÇALIŞMA FREKANSI (Hz.) | 50 |
| BESLEME KABLOSU (Damar sayısı x mm ²) | 5X4 |
| YIKAMA KAPASİTESİ (TABAK/SAAT) | 1080(max) |
| YIKAMA KAPASİTESİ (BASKET/SAAT) | 67(max) |
| YIKAMA TANKI KAPASİTESİ (LT) | 42 |
| BOILER TANKI KAPASİTESİ (LT) | 7 |
| YIKAMA SUYU SICAKLIĞI (°C) | 45 – 55 |
| DURULAMA SUYU SICAKLIĞI (°C) | 80 – 85 |
| SU GİRİŞ BASINCI (Bar) | 2 – 6 |
| SU GİRİŞ SICAKLIĞI (°C) | 35 – 45 |
| YIKAMA POMPASI GÜCÜ (KW) | 0,54 |
| DURULAMA POMPASI GÜCÜ (KW) | 0,37 |
| ISI GÜCÜ (YIKAMA TANKI) (KW) | 4,5 |
| ISI GÜCÜ (BOILER TANKI) (KW) | 9 |
| MAX. GÜRÜLTÜ (dBA) | 85 |
| NET AĞIRLIK(KG) | 115(±5) |
| BOYUTLAR (genişlik-derinlik-yükseklik) (mm) | 620X735X1420 |
| SEPET EBADI (mm) | 500X500X105 |
| SINIFI | 1 |
| KORUMA SINIFI | IP 54 |
| PROGRAM SAYISI | 3 |

NOT : TEKNİK ÖZELLİKLERİN KULLANIM VE DEĞİŞİKLİK HAKKI ÖZTİRYAKİLER A.Ş.' ye AİTTİR.

GÜVENLİK İLE İLGİLİ DETAYLAR

☞ Cihaz kesinlikle su içinde bırakılmamalı ve dış yüzeyi basınçlı su ile temizlenmemelidir.



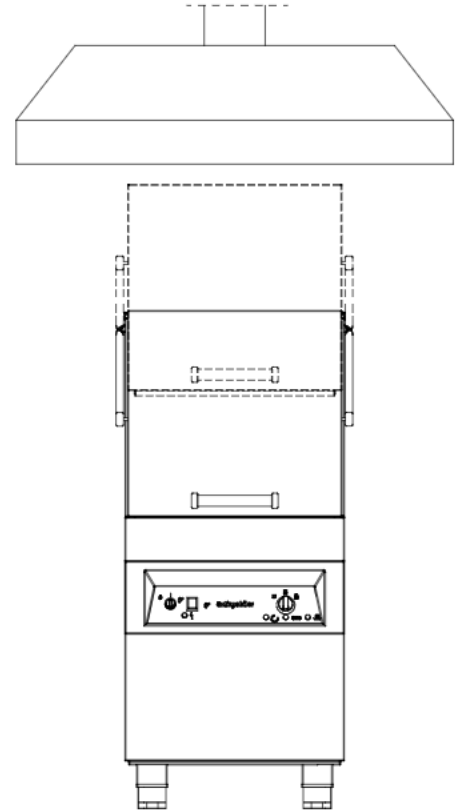
☞ Cihaz endüstriyel kullanım amaçlı yapılmış olup sadece bu kılavuzdan eğitim almış elemanlar tarafından kullanılmalıdır.



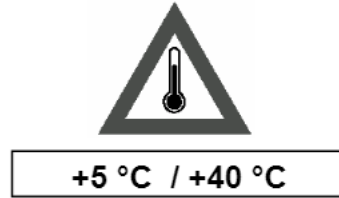
☞ Üreticinin veya yetkili servisin dışında cihaza müdahale edilmemelidir.



☞ Bu cihaz yürürlükteki yönetmeliklere uygun olarak tesis edilmeli. Kesinlikle iyi havalandırılmış yerlerde veya davlumbaz altında çalıştırılmalıdır. Aksi halde cihaz çalışırken veya mutfağınızdaki diğer cihazlardan çıkan sıcak su buharı ve aşırı nem, cihazın mekanik ve elektriksel parçalarına zarar verebilir. Cihazın çalıştığı ortamdaki nem oranı % 65' ten fazla olmamalıdır.




☞ Cihazın çalıştığı ortamda tavsiye edilen Ortam Sıcaklığı (+5 °C / +40 °C) aralığında olmalıdır.




☞ Cihaz şebekeden direk sıcak su ile besleniyorsa giriş su sıcaklığı maksimum + 45 °C ' yi geçmemelidir.

GÜVENLİK İLE İLGİLİ DETAYLAR


 Cihazımız (0-10) Fransız sertliğinde yumuşatılmış su ile çalışmaya uygun olarak üretilmiştir. Şebeke suyundaki aşırı kireç, makinanın çalışan parçalarına zarar verecek, ömrünü kısaltacak ve yıkama performansını düşürecektir. Bu sebeple **(TEMİZLİK VE BAKIM Sayfa -14)** sayfasında belirtilen günlük bakımların yapılması gerekir.








MAKİNAYA GELEN ŞEBEKE SUYU 0 - 10 FRANSIZ SERTLİĞİNDEN FAZLA İSE, BU SUYU KESİNLİKLE BİR ARITMA SİSTEMİNDEN GEÇİREK KULLANMANIZI ÖNERİYORUZ.

 Makina çalışması sırasında kesinlikle yerinden oynatılmamalıdır.

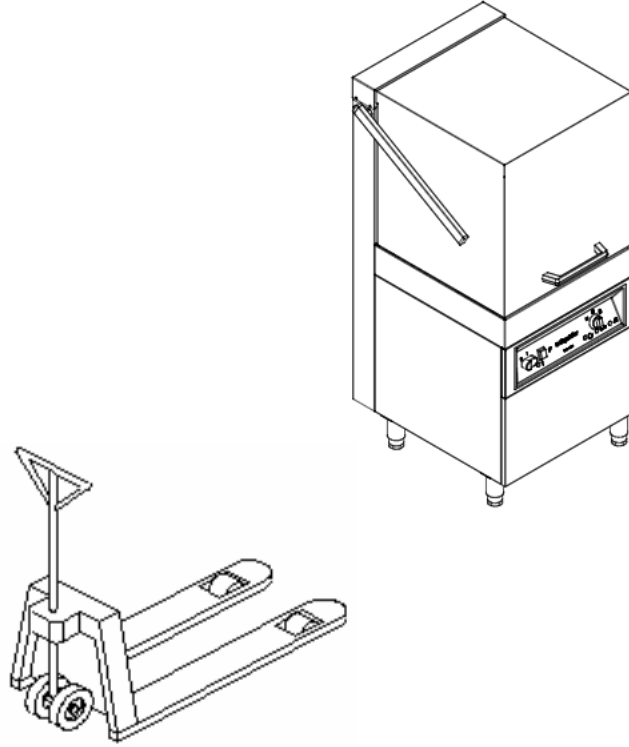
 MAKİNA SÜREKLİ ÇALIŞMASI GEREKTİĞİNDE 4 SAATTE 1 SAAT DİNLENDİRİLME LİDİR.

 CİHAZIN MONTAJINDAN SONRA, DETERJAN SİSTEMLERİNİN BAĞLANTISINDA, MEYDANA GELEBİLECEK ARIZALARDA FİRMAMIZ SORUMLU DEĞİLDİR. BU SEBEPLE EHLİYETLİ MONTAJ ELEMANLARI OLAN PROFOSYONEL DETERJAN FİRMALARI İLE ÇALIŞMANIZI ÖNERİYORUZ.

 KALİTESİZ DETERJANLAR CİHAZIN ÇALIŞAN SİSTEMİNE, PLASTİK KOMPENENT LERE ZARAR VEREBİLİR. BU SEBEPLE UYGUN KALİTEDE DETERJAN SEÇİMİNİ YAPMANIZI ÖNEMLE HATIRLATIRIZ.

| | | |
|--|--|----|
|  |  | PE |
| ŞEBEKE TOPRAKLAMASI | TOPRAKLAMA | |
|  |  | |
| ELEKTRİK | AŞIRI SICAKLIK | |
| ELEKTRİK BAĞLANTI DEĞERLERİ 400 V 3NPE / 50 Hz GERİLİM : 400 V ŞEBEKE BAĞLANTISI : TRİFAZE TOPRAK HATLI FREKANS : 50 Hz | | |

TAŞIMA VE YERDEĞİŞTİRME



TAŞIMA:

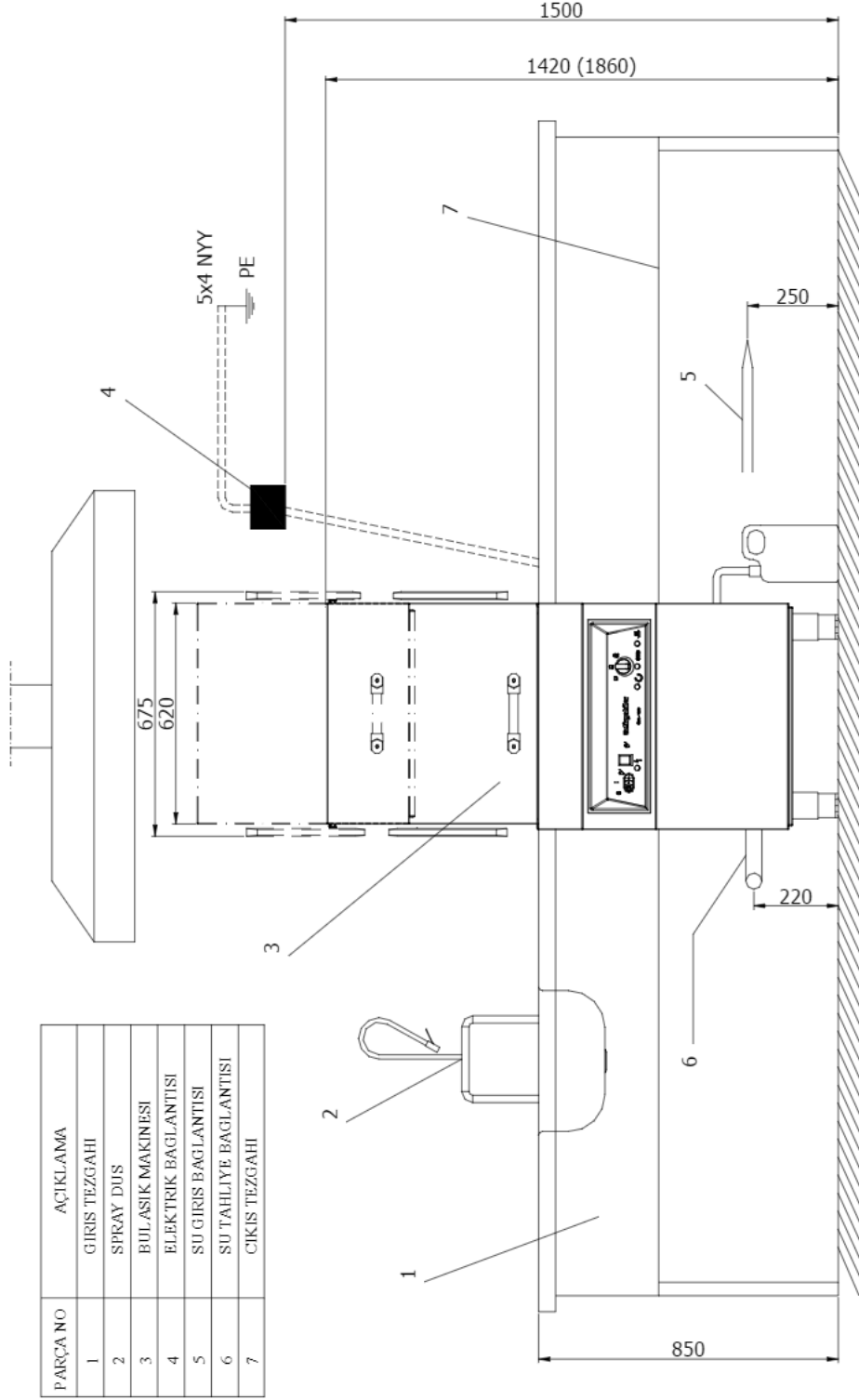
- ☞ Cihaz dik bir şekilde palet üzerine yerleştirilmelidir.
- ☞ Forklift ayakları cihaz altına yerleştirilerek cihaz taşınır.
- ☞ Taşıma mesafesinin uzak olması durumunda yavaş hareket edilmeli, gerekirse sallantılara karşı cihaz palete sabitlenmeli veya bir kişi tarafından dengesi korunmalıdır.
- ☞ Ürünü taşıırken bir yere çarpmayınız ve düşürmeyiniz.
- ☞ Nakliye esnasında olabilecek hasarlardan üretici firma sorumlu değildir.



YER DEĞİŞTİRME :

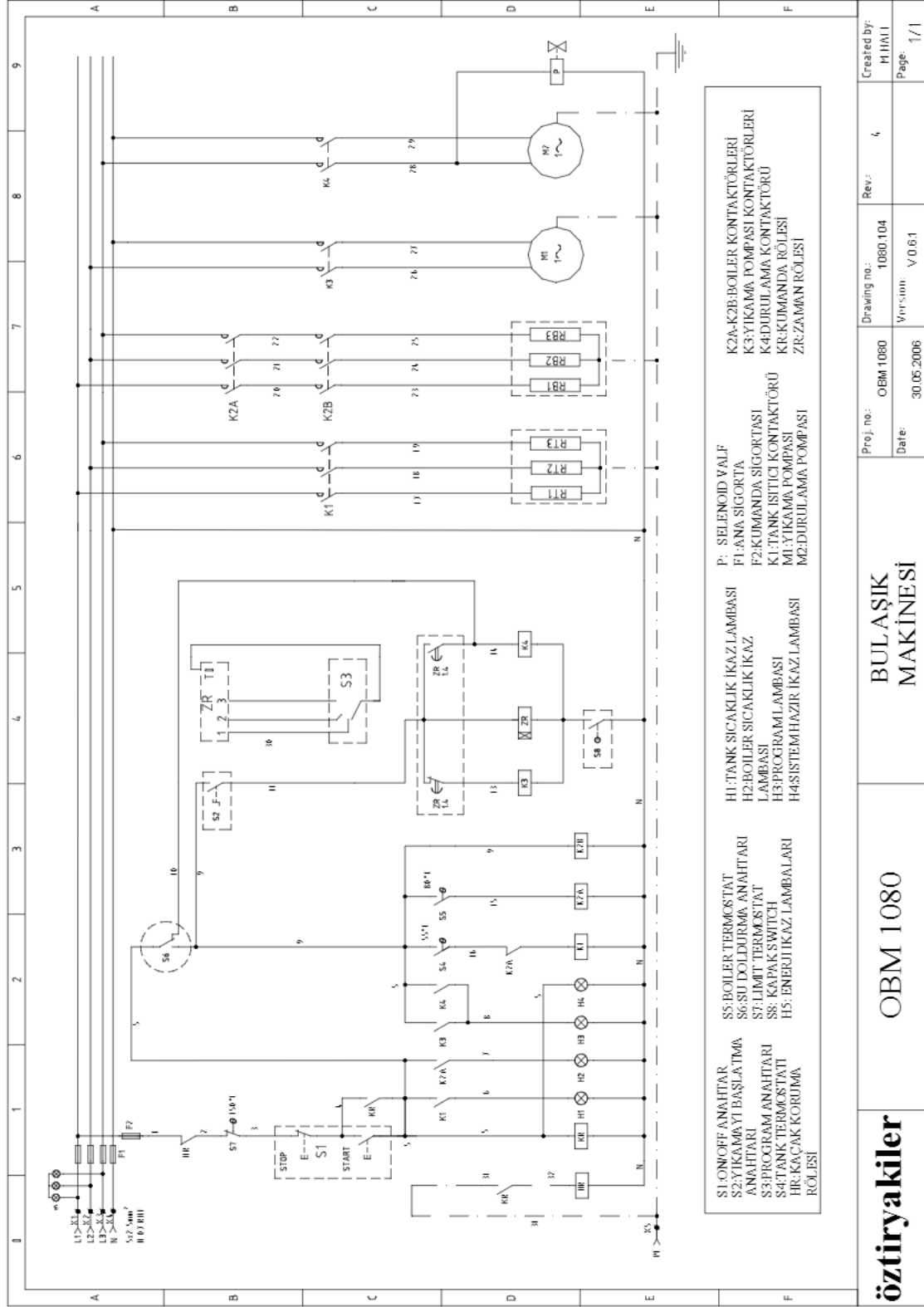
Servis tarafından montajı yapılmış cihazın yetkili servis dışında, **YERİ DEĞİŞTİRİLEMEZ, BAĞLANTI HORTUMLARI VE KABLOLARI UZATILAMAZ, DEĞİŞTİRİLEMEZ.**

MONTAJ ŐEMASI VE CİHAZIN MONTAJI



NOT : Ölçüler mm olarak verilmiştir.

ELEKTRİK ŞEMASI



CİHAZIN ELEKTRİK ŞEMASI, ELEKTRİK PANO KAPAĞININ İÇİNDE YER ALMAKTADIR.

V.06.1

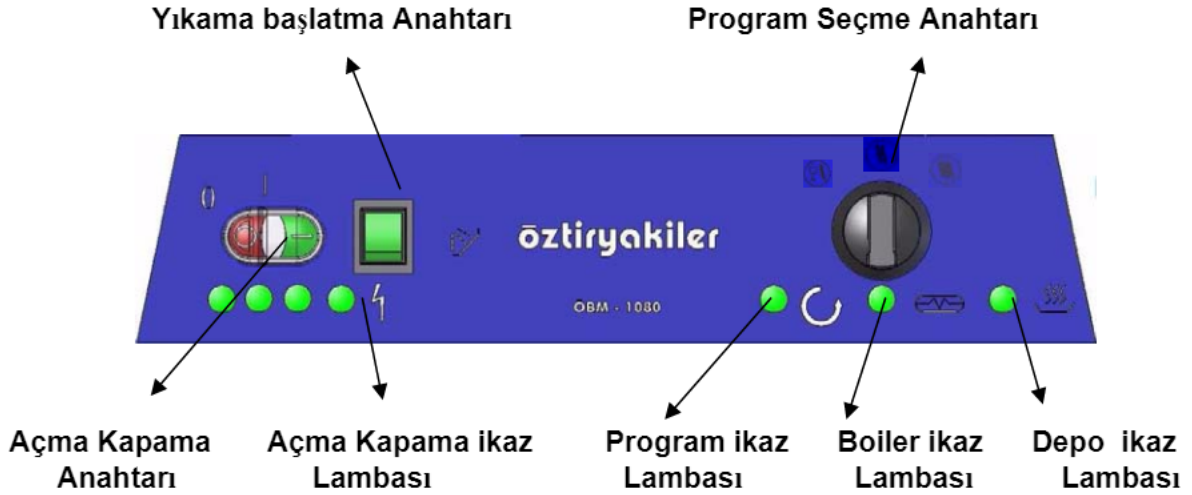
CİHAZIN KULLANIMI

KULLANILDIĞI YERLER :

Restaurantlarda, turistik tesislerde, endüstriyel mutfaklar, fabrikalar, pastaneler ve toplu yemek servisi veren işletmelerin mutfaklarında bulaşık yıkama amaçlı olarak kullanılır. Makinada sadece yemek ön hazırlık, yemek yeme ekipmanları (tabak, çatal, kaşık, bıçak, bardak, servis tepsi v.b.), servis ekipmanları (kepçe, kevgir, spatula, maşa v.b.) yıkanır.

NOT : Kullanım amacı dışına çıkmayınız.

Makine güvenlik ve teknik şartlarını bilen ve kullanım kılavuzunu okumuş biri tarafından kullanılmalıdır.




🔧 Montaj talimatına uygun şekilde elektrik bağlantıları, pis ve temiz su bağlantıları yapılır. Giriş ve çıkış tezgahları kullanılacaksa montajı yapıldıktan sonra bulaşık yıkama makinesi kullanıma hazırdır.

🔧 Makinanın çalıştırılması için kumanda panosu üzerindeki "Açma Kapama" anahtarına basılır. Makina otomatik olarak su almaya başlayacaktır. Makina yeterli seviyede su aldığı anda yıkama suyu sıcaklığı 55°C 'a çıkacaktır. Yıkama suyunun ortam sıcaklığı 20°C olması şartlarında su alma otomatik olarak duracak ve ısıtma sistemini devreye sokarak suyun ilk ısıtma süresi yaklaşık 25-30 dakika sürecektir.

🔧 Boiler suyu ısıdıktan sonra "Boiler ikaz lambası" sönecektir. "Depo ikaz lambası" yanacaktır. Depo ikaz lambası söndükten sonra, makinanın bulaşık yıkamaya hazır olduğunu haber verecektir. "Yıkama başlatma anahtarı"na basılarak yıkama başlatılır. Bu lambalar sönmeyen yıkama yapılmamalıdır. Aksi takdirde temiz bir yıkama gerçekleşmez. "Program ikaz lambası", program süresince yanacaktır.

🔧 Makineye otomatik olarak deterjan alınmasını temin eden sıvı deterjan dozeri monte edilmiş ve çalışır durumda ise her yıkama işleminde deterjan makinaya otomatik olarak alınacaktır.

CİHAZIN KULLANIMI

 Deterjan manuel olarak kullanılacaksa “Boiler ikaz lambası” ve “ Depo ikaz lambası” söndükten sonra makinanın su tankına 1 çay bardağı köpüksüz bulaşık yıkama makinası deterjanı atılmalı ve her 10 sepetlik yıkama işleminde 1 çay bardağı köpüksüz bulaşık yıkama makinası deterjanı yıkama tankına ilave edilmelidir.



Makinada yıkanacak bulaşık; önce bir fırça veya süngerle kaba artıklarını sıyırıp, tazyikli su altında sprey ünitesi ile yıkandıktan sonra bulaşık sepetlerine dizilerek makineye verilmeli ve makinanın kapağı kapatılmalıdır. Aksi takdirde kaba atıklar kırıntı süzgeçlerini, yıkama ve durulama kollarını tıkar. Bu ön yıkama işleminde kesinlikle deterjan ve sıcak su kullanmayınız.



Kumanda paneli üzerindeki “Program seçme anahtarı” bulaşıkların kirliliğine göre 40,90,120 saniyelik konumlardan birine getirilerek program seçimi yapılır ve kapak kapatılarak yıkama başlatılır.(Örnek olarak;çok kirli,yapışmış yağlı yüzeyli tabakların 120 saniyelik programda çalıştırmanızı öneririz. Az kirliler ve bardak yıkama için de 1. ve 2. programları öneririz. Bu programda durulama suyu sıcaklığı 55°C'ye kadar düşebilir.)



Yıkama işlemi başladığında “Program ikaz lambası” yanacak ve yıkama işlemi bittiğinde sönecektir. Yıkanmış bulaşıklar makinadan çıkarılmaya hazırdır.



İkinci ve daha sonraki yıkamalarda bulaşıklar aynı şekilde temizlenerek sepetlere dizilip makineye verilir ve kapak kapatıldıktan sonra program otomatik olarak başlayacak ve bir önceki yıkama işlemleri sırasıyla yapılacaktır.



Temizlenmiş olarak makinadan çıkan bulaşıklar yaklaşık 30 sn bekledikten sonra sepetlerden alınıp temiz olarak bekleyecekleri raflara yerleştirilmelidir.



Makinadan iyi verim almak ve makineye arıza vermemek için bulaşık türüne uygun sepetler seçilmelidir. Özellikler çatal, kaşık ve bıçaklar kendi sepetlerinde yıkanmalıdır. Cihazla birlikte verilen sepet dışında (orjinal olmayan) farklı tiplerdeki sepetler ve kırık sepetler kullanılmamalıdır. Yıkama basketi içerisine konan malzemelerden küçük boyutlu olanlar (çay,kahve kaşıkları v.s.)basketten düşerek yıkama kollarının dönüşünü engelleyecektir,bu da yıkama kollarını kırabilir.



Makinanın su alma, yıkama, durulama işlemleri sırasında herhangi bir nedenden dolayı kapağı açılırsa yıkama işlemi duracaktır.



Makina uzun bir süre çalıştırılmadığı takdirde,çalıştırılmadan önce temizlenmeli, kablo bağlantıları kontrol edilmeli,durulama pompası arka kısım soğutma pervanesi tornavida yardımı ile 20-25 tur çevrilmelidir.

Kırıntı süzgeçleri ve emiş filtresi çıkmış durumda iken

ASLA YIKAMA YAPMAYINIZ.



Aksi takdirde tabaklar üzerindeki kaba partiküller cihaza zarar verir. Kırılan veya kullanılamaz durumdaki kırıntı süzgeçleri ve emiş filtrelerini yetkili servisimizden temin ediniz.

CİHAZIN KULLANIMI



DİKKAT! : Makinanın montaj ve kullanımında anlatıldığı şekilde kurulup işletilmesine özen gösterilmelidir. Herhangi bir arıza durumu ile karşılaştığınızda “Oluşabilecek Arızalar ve Giderme Yolları” bahsinde anlatılan uyarı ve açıklamaları titizlikle inceledikten sonra gerekirse size en yakın yetkili servisimize haber veriniz.

MAKİNA ARIZALANDIĞINDA MÜDAHALE YETKİSİ SADECE ÖZTİRYAKİLER YETKİLİ SERVİSLERİNİNDİR. YETKİLİ SERVİSLERİN DIŞINDA BİR TEKNİK ELEMAN VEYA EHLİYETSİZ PERSONELİN CİHAZA MÜDAHALESİNDE

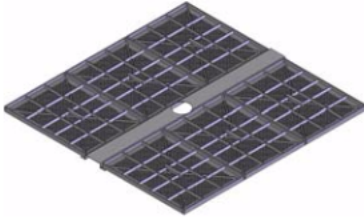
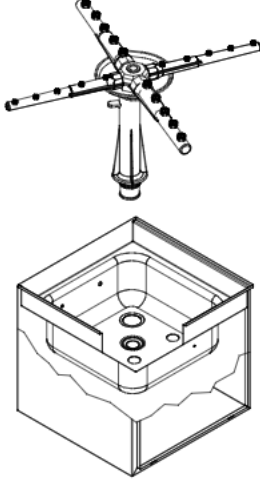
CİHAZ GARANTİ KAPSAMI DIŞINDA KALACAKTIR.

BU SEBEPLE YETKİLİ OLMAYAN KİŞİLERİN MAKİNAYA MÜDAHALE ETMELERİNE KESİNLİKLE İZİN VERMEYİN. BU DURUMLARDA HİÇ BİR ŞEKİLDE ÜRETİCİ FİRMA SORUMLU TUTULAMAZ. SERVİS ESNASINDA YETKİLİ SERVİSLERİMİZE HERHANGİ BİR SEBEPLE ORJİNAL OLMAYAN YEDEK PARÇA KULLANIMI TEKLİF EDİLEMEZ. HERHANGİ BİR ŞEKİLDE CİHAZA TAKILMIŞ OLAN BU ORJİNAL OLMAYAN PARÇALAR

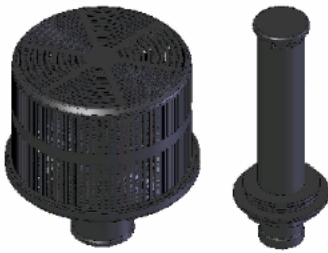
CİHAZI GARANTİ DIŞI BIRAKIR.



TEMİZLİK VE BAKIM



Kırıntı süzgeçleri



Emiş filtresi

Tahliye borusu

Makinanın bakımı elektrik enerjisi ve su bağlantısı kesildikten sonra aşağıda belirtildiği şekilde güvenlik şartlarını bilen kişiler tarafından yapılmalıdır.

GÜNLÜK BAKIM :

Tüketici tarafından yapılmalıdır. Gün içinde belirli aralıklarla yapılan her bulaşık yıkama işleminden sonra makineyi temizlemek için şunlar yapılmalıdır.

1- Yıkama ve durulama kolları yerinden sökülerek fıskiyelerde ve kolların içinde kalabilecek artıklar, tazyikli su, fırça, ince tel v.b. gibi yöntemlerle temizlenmeli ve tekrar yerine takılmalıdır.

2- Yıkama tankı üzerindeki kırıntı süzgeçleri sökülerek temizlenmelidir. (**Kırıntı süzgeçlerini takmadan kesinlikle yıkama yapmayınız.**)

3- Makina da iki yıkama işlemi arası süre "**5 SAATİ**" geçecekse, Tahliye (taşma) borusu yerinden çıkartılarak tank içindeki pis suyun tamamıyla boşaltılması **sağlanmalıdır.**

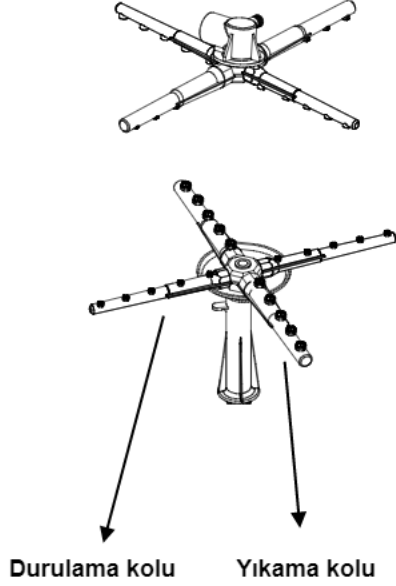
4- Emiş filtresi yerinden çıkartılarak tazyikli suyla temizlenmelidir

5- Tankın içerisi bir sünger ya da bez yardımıyla ve bol suyla temizlenmelidir.

6- Temizlik işlemi bittiğinde emiş filtresi, tahliye borusu, kırıntı süzgeçleri ile yıkama ve durulama kolları yerine takılmalıdır.

7- Belirli bir kullanımdan sonra, cihazın kızıkları kireçleneceği için deterjanlı bir bezle silinmelidir. Uzun süreli temizlik yapılmadığında kızıklar üzerinde oluşan kireçler kapağın hareketini zorlaştırır.

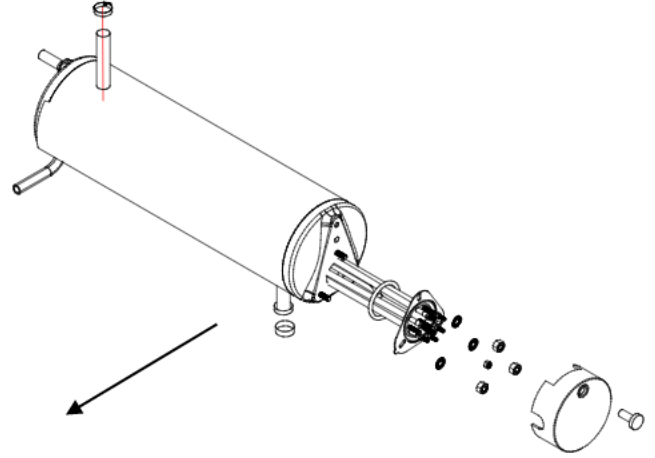
TEMİZLİK VE BAKIM



PERİYODİK BAKIM :

Tüketici tarafından yapılır.

Ayda en az bir defa, Makinanın her kullanım sonrası yapılması gereken temizlik ve bakımı yapıldıktan sonra, Makina yıkama yapmaya hazır halde iken ve makinaya bulaşık verilmeden yıkama tankına 1/2 Kg kireç çözücü ilave edilerek makinanın en az ½ saat yıkama işlemi yapması ve kendi kendini temizlemesi sağlanmalıdır. Daha sonra içindeki su boşaltılarak makina yeniden su aldirılmalı hiçbir ilave yapılmadan yine ½ saat yıkama yaptıktan sonra içindeki su boşaltılarak makina yıkamaya hazır hale gelecektir.



Sökülebilir su tahliye tapası

Cihazınızı uzun süreli kullanılmama durumunda boiler içerisinde kalan suyu boşaltmanız gerekmektedir. Bunun için cihazın alt tarafındaki tapayı (boiler tankının tapası) açarak suyun boşalmasını sağlayın. Aksi takdirde suyun içerde uzun süreli kalması ,rezistanlarınıza zarar verebilir. (tortu,partiküller vs.)


TÜKETİCİNİN YAPMASI GEREKENLER





Cihaz bağlantısının yapılacağı tesiste, tesisin elektrik tesisatı yürürlükteki ELEKTRİK İÇ TESİSLERİ yönetmeliklerine uygun olarak yapılması tüketici tarafından önceden sağlanmalıdır. Tesisin elektrik tesisatından kaynaklanan her türlü olumsuzluklardan dolayı, cihazda oluşabilecek Elektrik kaçağı, Elektrik çarpması, cihazın çalışmaması veya sık arıza yapmasından


ÜRETİCİ FİRMA HIÇ BİR SURETLE SORUMLU TUTULAMAZ.


Bu sebeple, tesisinizin ELEKTRİK İÇ TESİSLERİ yönetmeliklerine uygun yapıldığını ve yetkili kuruluşlarca kontrol edildiğinden kesinlikle emin olmanızı öneriyoruz.


 Makinanın elektrik bağlantısı ehliyetli bir elektrikçi tarafından yerden en fazla 170 cm yüksekliğe konacak uygun (3X32A) sigorta ve 30 mA' lik kaçak akım koruma sigortası ile yapılmalıdır.


 Makinanın üzerindeki koruyucu streç tabaka , makine montajı yapıldıktan sonra mutlaka çıkartılmalıdır.

 Makina ile birlikte giriş enerji kablosu (5*2,5 mm² H07 RNF), 3/4" musluk bağlantılı giriş hortumu ve Ø42 mm tahliye hortumu verilmiştir.

 Makinanın temiz su girişi için makinanın yerleşeceği yerin arkasındaki duvarda yerden 25 cm yüksekliğe 1/2" boru ile tesisat çekilmeli ve ucuna 3/4" vana takılmalıdır. Makinanın pis su çıkışı için makinanın yerleşeceği yerin arkasındaki duvarda yerden max. 10 cm yüksekliğe Ø50 mm PVC boru tesisatı çekilmelidir. Eğer varsa yer süzgeci kullanılmalıdır.

 Makinanın monte edildiği yerde davlumbaz bulunan bir havalandırma sistemi olmalıdır. Tüketici makinanın çalışacağı ortamın buharsız ve rutubetsiz olmasını sağlamalıdır.

 Makinanın ayakları ayarlı olup zeminin ve giriş çıkış tezgahlarının durumuna göre ayarlanarak makinanın terazi düzleminde çalışması sağlanmalıdır.

 Cihazı besleyen elektrik panosundan bağlantısı yapılmış diğer elektrikli cihazlarınızın elektrik tesisatlarından kaynaklanan nedenlerden dolayı, cihazımızda oluşabilecek her türlü arıza, elektrik kaçağı, topraklama hatası veya cihazın çalışmaması durumunda **ÜRETİCİ FİRMA SORUMLU TUTULAMAZ.**



Cihazın bağlanacağı topraklama sistemi yürürlükteki topraklama yönetmeliklerine uygun olarak yapılmalı ve mutlaka yetkili kuruluşlardan alınacak raporla belgelenmelidir. Makina montaj için gerekli hazırlıklar yapıldıktan sonra çağrılan servis elemanı, Şebekeden çekilen kablo vasıtası ile makinanın topraklanmasını, makinanın elektrik kablosundaki topraklama ucuna sabitleyerek yapmalıdır. Daha sonra gerekli su bağlantılarını da yaparak makinayı devreye almalıdır.

DİKKAT ! : MAKİNANIZI TOPRAK HATTINA BAĞLAMADAN KESİNLİKLE ÇALIŞTIRMAYINIZ

OLUŞABİLECEK ARIZALAR VE GİDERİLME YOLLARI



SERVİS ÇAĞIRMADAN ÖNCE AŞAĞIDAKİ KONTROLLERİ YAPINIZ;

- 1-Elektrik bağlantısı doğru yapılmış mı?
- 2-Cihaza elektrik geliyor mu? Elektrik tesisatındaki sigorta sağlam mı?
- 3-Cihazın kapağı tam olarak kapanmış mı?
- 4-Tesisatta su var mı? Su vanası açık mı?
- 5-Deterjan dozer pompası çalışıyor mu? Deterjan bidonları dolu mu?

Bu soruların hepsine vermiş olduğunuz cevap “EVET” ise size en yakın “ÖZTİRYAKİLER” yetkili servisini arayınız.

MERKEZ SERVİS : ÖZTİRYAKİLER A.Ş. – SATIŞ SONRASI HİZMET BİRİMİ MÜDÜRLÜĞÜ

Beylikdüzü Eski Hadımköy Yolu 1.Km Büyükçekmece İstanbul / TÜRKİYE

Tel : 0090 212 886 78 00 (8 Hat-Lines) Fax : 0090 212 886 66 29

DAHİLİ : 1111 – 1146 – 1147 – 1148 – 1186

GARANTİ ŞARTLARI

- 1- Üzerinde satış tarihi, fabrika ve satıcı firma onayı olmayan belgeler geçersizdir. Garantiden yararlanmak için garanti belgesi gösterilmelidir.
- 2- Cihaz; montaj, kullanım, bakım kılavuzunda açıklandığı şekilde monte edilip kullanılması kaydı ile malzeme ve işçilik kusurlarından doğabilecek arızalara karşı garanti edilmiştir.
- 3- Garanti kapsamına giren arızaların tayini, giderilme şekli ve yerinin belirlenmesi Öztiryakiler'e aittir.
- 4-Verilen garanti; montaj, kullanım ve bakım kılavuzuna ve garanti şartlarına uyulması halinde yalnızca garanti edilen cihaza ait olup, bunun dışında herhangi bir ad altında hak veya tazminat talep edilemez.
- 5-Garanti belgesindeki veya garanti edilen cihaz üzerindeki cihazın cinsi, modeli ve seri numaralarını gösteren bilgiler üzerinde kazıntı, silinti veya değişiklik yapıldığı takdirde garanti ortadan kalkar.
- 6- Garanti yalnız geçerli süreler içerisinde oluşabilecek malzeme ve işçilik kusurları ile ilgili arızalara karşı bakım ve onarımı içerir. Garanti kapsamındaki arıza ve parçalar bedelsiz onarılır ve değiştirilir. Yenisi takılan parçalar Öztiryakiler'e aittir.
- 7- Garanti kapsamı süresince arızalara yalnız Öztiryakiler'in yetkili kıldığı servis elemanları müdahale edebilir. Yetkisiz kişilerin müdahalesi cihazı garanti dışı bırakır.
- 8- Montaj yetkili servis elemanlarınca yapılmalıdır ve cihazın kullanım yerinin değiştirilmesi durumunda servise haber verilmelidir.
- 9- Kullanım sırasında herhangi bir arıza oluşması durumunda yetkili servise haber verilmelidir.
- 10- Öztiryakiler sorumluluğu dışındaki yükleme, boşaltma ve sevkiyat işlemi sırasında oluşacak hasar ve arızaların giderilmesi, garanti dışı işlem görür. Aynı şekilde cihazın kullanımı sırasında harici faktörlerle verilecek hasar ve arızaların giderilmesi garanti dışıdır.
- 11- Anlaşmazlık durumunda İstanbul Mahkemeleri yetkilidir.



DİKKAT

Makinanın bağlanacağı bina, tesis ve benzeri yerlerde 4/11/1984 Tarih ve 18565 Sayılı resmi gazetede yayınlanan elektrik iç tesisleri yönetmeliğine uygun bir tesisat olmalı ve can ve mal güvenliğinin sağlanması için gerekli her türlü önlem alınmalıdır. **AKSİ DURUMLARDA FİRMAMIZ SORUMLULUK KABUL ETMEYECEKTİR.**

YETKİLİ TEKNİK SERVİSLER

| YETKİLİ OLDUĞU BÖLGE | SERVİS ADI | TELEFON | FAX | CEP TELEFONU |
|-----------------------------|----------------------|----------------------|-----------------|-----------------|
| ADANA, MERSİN | POLAT SOĞUTMA | 0 322 226 62 21 | 0 322 228 22 72 | 0 532 648 69 59 |
| ADANA, MERSİN | INTERKOM ELEKTRONİK | 0 322 458 59 79 | 0 322 458 87 82 | 0 535 777 05 02 |
| AFYON | KRISTAL SOĞUTMA | 0 272 215 29 99 | 0 272 212 35 81 | 0 542 891 73 32 |
| ANKARA, KIRIKKALE, YOZGAT | TAMSAN MUTFAK | 0 312 229 44 81 | 0 312 231 33 82 | 0 532 254 21 19 |
| ANKARA, KIRIKKALE, YOZGAT | ALESTA ELEKTRİK | 0 312 478 66 10 | 0 312 478 66 12 | 0 532 295 72 07 |
| ANKARA, KIRIKKALE, YOZGAT | PASINOKS END MUTFAK | 0 312 384 08 14 | 0 312 384 11 71 | 0 533 232 89 16 |
| ANTALYA | AYMAK ENDÜSTRİYEL | 0 242 258 17 11 - 12 | 0 242 258 17 14 | 0 542 534 02 98 |
| ANTALYA | ACAR TURİZM | 0 242 343 31 14-15 | 0 242 343 31 16 | 0 532 496 37 83 |
| ANTALYA | PALANDÖKEN SOĞUTMA | 0 242 244 30 96 | 0 242 244 28 14 | 0 537 725 70 31 |
| ANTALYA / ALANYA | ARDEMİR SOĞUTMA | 0 242 513 28 21 | 0 242 512 00 98 | 0 532 569 30 39 |
| BOLU- DÜZCE | DENİZ ELEKTRİK | 0 374 217 18 17 | 0 374 215 36 58 | 0 532 245 45 25 |
| BURSA, YALOVA | EKSTRA ELEKTRİK | 0 224 250 69 75 | 0 224 250 69 75 | 0 532 634 51 68 |
| BURSA, YALOVA | BUZUL TİCARET | 0 224 222 97 97 | 0 224 223 08 25 | 0 532 315 42 32 |
| BURSA, YALOVA | HAKAN SOĞUTMA | 0 224 229 51 14 | 0 224 222 28 28 | 0 532 586 47 30 |
| BODRUM | ÖZTIRYAKLER | 0 252 313 62 71/72 | 0 252 313 62 73 | 0 533 211 44 19 |
| BURHANİYE | İŞİK ELEKTRİK | 0 266 422 32 70 | 0 266 412 07 06 | 0 535 458 01 13 |
| ÇANAKKALE | İLKE GAZ | 0 286 212 63 63 | 0 286 217 88 33 | 0 532 507 85 40 |
| ÇANKIRI | SARICA TEKNİK | 0 376 213 05 08 | 0 376 213 05 08 | 0 542 354 90 76 |
| ÇORUM | KEÇELİ TEKNİK | 0 364 213 38 25 | 0 364 224 12 59 | 0 532 263 65 40 |
| ÇORLU | DOĞUŞ TEKNİK | 0 282 652 14 70 | 0 282 652 14 70 | 0 533 572 50 06 |
| DENİZLİ | AKSU LTD. ŞTİ. | 0 258 371 83 20 | 0 258 242 77 89 | 0 532 291 20 68 |
| DİDİM | STAR TEKNİK | 0 256 811 56 48 | 0 256 811 56 48 | 0 543 622 10 89 |
| DIYARBAKIR, BATMAN, MARDİN | ÖZKAN SOĞUTMA | 0 412 224 91 10 | 0 412 224 56 24 | 0 533 424 29 18 |
| EDİRNE, KIRKLARELİ | PLATİN SOĞUTMA | 0 284 213 43 22 | 0 284 213 43 22 | 0 535 432 51 71 |
| ELAZIĞ, TUNCELİ | BUZ TEKNİK | 0 424 237 47 76 | 0 424 237 47 76 | 0 532 391 76 40 |
| ERZURUM | ELEKTRİK EV ALETLERİ | 0 442 235 72 88 | 0 442 235 65 87 | 0 536 299 00 53 |
| ESKİŞEHİR | AYMAKSAN | 0 222 221 53 55 | 0 222 221 53 77 | 0 532 725 91 01 |
| FETHİYE | DOĞAN ELEKTRİK | 0 252 613 40 70 | 0 252 614 04 30 | 0 532 245 82 16 |
| G. ANTEP, K. MARAŞ | UĞUR SOĞUTMA | 0 342 231 88 61 | 0 342 232 14 38 | 0 542 422 25 73 |
| HATAY | TURHAN SOĞUTMA | 0 326 613 85 40 | 0 326 613 85 40 | 0 532 325 46 20 |
| İSPARTA, BURDUR | KILINÇ SOĞUTMA | 0 246 223 86 71 | 0 246 223 40 20 | 0 532 284 44 07 |
| İSTANBUL(AVRUPA YAKASI) | ER-SA TEKNİK | 0 212 237 19 83 | 0 212 237 19 67 | 0 532 333 32 12 |
| İSTANBUL (AVRUPA YAKASI) | EKOL ELEKTRİK | 0 212 220 71 54 | 0 212 220 59 49 | 0 532 251 85 80 |
| İSTANBUL (AVRUPA YAKASI) | GÖKSU POMPA | 0 212 256 83 02 | 0 212 256 83 03 | 0 536 643 31 87 |
| İSTANBUL (AVRUPA YAKASI) | FORMİNOKS | 0 212 640 55 12 | 0 212 640 70 83 | 0 532 453 47 02 |
| İSTANBUL (AVRUPA YAKASI) | ÇELİK-SAN | 0 212 451 50 43 | 0 212 451 49 45 | 0 555 345 30 03 |
| İSTANBUL (ANADOLU YAKASI) | BİRLİK MAKİNA | 0 216 469 21 74 | 0 216 469 21 75 | 0 542 427 74 11 |
| İSTANBUL (ANADOLU YAKASI) | KARADAĞ MÜHENDİSLİK | 0 216 469 42 50 | 0 216 469 75 65 | 0 533 770 88 75 |
| İSTANBUL(ANADOLU YAKASI) | LİDER TEKNİK | 0 216 469 07 68 | 0 216 469 07 69 | 0 533 643 46 40 |
| İZMİR, AYDIN | ÖZSER - SERVİS | 0 232 227 80 84 | 0 232 256 53 59 | 0 536 968 81 28 |
| KAYSERİ, NEVŞEHİR, NIĞDE | GÖKTAŞ SOĞUTMA | 0 382 222 89 80 | 0 382 232 87 77 | 0 535 309 20 72 |
| KBRİS | LEVENT SANAYİ | 0 302 228 43 04 | 0 302 228 43 04 | 0 542 882 45 03 |
| KONYA | PEHLİVAN İNŞ. | 0 332 342 18 38 | 0 332 345 04 59 | 0 533 431 54 56 |
| KASTAMONU | ALTAN ELEKTRONİK | 0 366 214 26 96 | 0 366 214 09 89 | 0 533 271 19 14 |
| MALATYA, ADIYAMAN | BUZCAM TİCARET | 0 422 321 51 06 | 0 422 324 04 83 | 0 532 556 24 10 |
| MANİSA | UĞUR ELEKTRİK | 0 236 231 88 18 | 0 236 238 32 22 | 0 555 288 02 63 |
| MARMARİS | AKTÜRK TEKNİK SERVİS | 0 252 412 37 70 | 0 252 412 37 70 | 0 533 522 30 85 |
| SAKARYA | YILDIZ TEKNİK | 0 264 277 14 35 | 0 264 273 26 82 | 0 533 367 77 84 |
| SAMSUN, SİNOP, ORDU, AMASYA | BERRAK TEKNİK | 0 362 231 67 31 | 0 362 230 07 62 | 0 535 897 56 02 |
| MUŞ, BİNGÖL, SİRT, BİTLİS | BEYAZ SERVİS | 0 436 212 29 06 | 0 436 212 21 09 | 0 542 831 55 06 |
| ŞANLIURFA | ÇULLU TEKNİK | 0 414 215 44 30 | 0 414 215 15 09 | 0 542 517 91 49 |
| ŞİRİNAK | KENT SOĞUTMA | 0 486 216 26 08 | 0 486 216 26 08 | 0 542 674 37 86 |
| TEKİRDAĞ | AKAY TEKNİK | 0 282 261 49 42 | 0 282 260 08 54 | 0 535 375 57 67 |
| TRABZON, GİRESUN, ARTVİN | ÖZGÜN SERVİS | 0 462 321 70 77 | 0 462 321 70 77 | 0 532 266 47 23 |
| UŞAK | FURUZAN ELEKTRİK | 0 276 215 69 58 | 0 276 223 57 44 | 0 532 256 16 71 |
| VAN, HAKKARİ | ALPAY TEKNİK SOĞUT. | 0 432 215 77 17 | 0 432 215 77 17 | 0 535 218 81 36 |
| ZONGULDAK, BARTIN | GENEL ELEKTRİK | 0 372 260 08 64 | 0 372 260 08 64 | 0 532 381 25 08 |

MERKEZ SERVİS - Otcaykiler A.Ş. - Satış Sorumlusu Hizmet Birim Müdürlüğü Eski Hacımıy yolu 1. km No 14 Beylikdüzü - Beşiktaş/İstanbul

Tel: 0 212 896 76 00 PEX FAX: 0 212 896 86 28 DAHİLİ: 1111 - 1146 - 1147 - 1148 - 1196

GARANTİ BELGESİ

GARANTİ BELGESİ

BULAŞIK
YIKAMA
MAKİNASI
(SANAYİ TİP)

- ÖBO-1000
 ÖBK-2000
 ÖBK-1080
 ÖBO-250
 ÖBO-500
 ÖBO-1000/EKO
 ÖBM-1080
 ÖBK-3000
 ÖBY-500

Ürünlerimiz, kullanım hatası olmaması ve Öztiryakiler'in yetkili kıldığı servis elemanlarının dışındaki şahıslar tarafından onanım veya başka bir nedenle müdahale edilmiş olması şartıyla, bütün parçaları dahil olmak üzere tamamen malzeme, işçilik, montaj ve üretim hatalarına karşı;

- 1.Garanti süresi,ürünün teslim tarihinden itibaren başlar ve 2 yıldır.
- 2.Ürünün bütün parçaları dahil olmak üzere tamamen firmamızın garantisini kapsamaktadır.
- 3.Ürünün garanti süresi içerisinde arızalanması durumunda tamirde geçen süre garanti süresine eklenir. Ürünün tamir süresi en fazla 30 (otuz) işgünüdür.Bu süre, ürüne ilişkin arızanın servis istasyonuna, servis istasyonunun olmaması durumunda, ürünün birisine bildirim tarihinden itibaren başlar.Sanayi malının arızasının 15 iş günü içerisinde giderilmesi halinde, imalatçı veya ithalatçı; malın tamiri tamamlanmaya kadar, benzer özelliklere sahip başka bir sanayi malını tüketicinin kullanımına tahsis etmek zorundadır.
- 4.Ürünün garanti süresi içerisinde, malzeme, işçilik veya montaj hatalarından dolayı arızalanması halinde işçilik masrafı, değiştirilen parça bedeli veya başka herhangi bir ad altında hiçbir ücret talep etmeksizin tamiri yapılacaktır.

5. ÜRÜNÜN:

* Teslim tarihinden itibaren garanti süresi içerisinde kalmak kaydıyla bir yıl içerisinde, aynı arızanın ikiden fazla tekrarlması veya farklı arızaların dörtten fazla meydana gelmesi veya belirlenen garanti süresi içerisinde farklı arızaların toplamının altıdan fazla olması unsurlarının yanı sıra ,bu arızaların üründen yararılanmamayı sürekli kılması,

* Tamir için gerekli azami sürenin aşılması,

* Yetkili servis istasyonunun, servis istasyonunun olmaması halinde sırasıyla satıcısı, bayi, acentesi, temsilciliği, ithalatçısı veya imalatçı- üreticisinden birisinin düzenleyeceği raporta arızanın tamininin mümkün bulunmadığının belirlenmesi durumunda, tüketici ürünün ücretsiz değiştirilmesini, bedel ladesi veya ayıp oranında bedel indirimi talep edebilir.

6. Ürünün kullanma kılavuzunda yer alan hususlara aykırı kullanılmasıyla kaynaklanan arızalar garanti kapsamı dışındadır.

7. Garanti belgesi ile ilgili olarak çıkabilecek sorunlar için Sanayi ve Ticaret Bakanlığı, Tüketicinin ve Rekabetin Korunması Genel Müdürlüğüne başvurulabilir.

Bu garanti belgesinin kullanımına 4077 sayılı Tüketicinin Korunması Hakkında Kanun ve bu Kanun'a dayanılarak yürürlüğe konulan ilgili yönetmelik uyanınca T.C. Sanayi ve Ticaret Bakanlığı tarafından izin verilmiştir.

ÜRÜNÜN:

Bandrol ve Seri No :
Teslim Tarihi ve Yeri :
Fatura Tarihi ve Sayısı :
SATICI FİRMANIN :
UNVANI :
ADRESİ :
TELEFONU :
TELEFAXI :
TARİH –İMZA-KAŞE :



Öztiryakiler

ÖZTİRYAKİLER Madeni Eşya San. ve Tic. A.Ş.
Cumhuriyet Mahallesi Eski Hadımköy yolu NO:37
Büyükkçekmece /İS/TANBUL

Tel: + 90 212 886 78 00 (Pbx)
Fax: + 90 212 886 78 06

Sanayi ve Ticaret Bakanlığı'nın 34-2636 No'lu ve 01.03.2002 tarihli belgesine göre düzenlenmiştir.

Garanti ile ilgili olarak MÜŞTERİNİN DİKKAT ETMESİ GEREKEN HUSUSLAR



- 1 Kullanma hatalarından meydana gelen hasar ve arızalar,
- 2 Tüketiciye teslimden sonra, yüklenme ve taşıma sırasında oluşan hasar ve arızalar,
- 3 Voltaj düşüklüğü veya fazlalığı, topraklama yapılmamış olması, yekke servislerimizin haricinde yapılan hatalı elektrik tesisatı, ürünün etiketinde yazılı voltajdan farklı voltajda kullanma nedenlerinden meydana gelebilecek hasar ve arızalar,
- 4 Yangın ve yıldırım düşmesi ile ilgili arızalar ve hasarlar,
- 5 Tüketiciye teslimden sonra; arızalı parça veya mamule müdahale etmek, tahrip edici sentetik, kimyasal maddelere maruz kalma, kazayla, ehliyetli kişilerce kullanma ve diğer kullanım hataları, ürünün dış yüzeylerinde gelebilecek hasarlar.



ÖZTIRYAKILER A.Ş. Satış Sonrası Hizmet Birimi, Tel.: (0 212) 886 78 00 (Pbx) Fax: (0 212.) 886 66 29
Dahili: 1111-1146-1147